

# Themadocument

## Samenwerken aan een kansrijke start



Meer kinderen een kansrijke start

# Samenwerken aan een kansrijke start

'Meer kinderen een kansrijke start', dat is het doel van het actieprogramma Kansrijke Start van het ministerie van VWS. Een belangrijke doelgroep zijn (aanstaande) ouders in een kwetsbare situatie. Zij hebben soms extra ondersteuning nodig bij bewust en gezond zwanger worden, een gezonde zwangerschap, en veilig ouderschap. Het gaat daarbij onder andere om het verbinden van domeinen, preconceptiezorg, het toerusten van professionals en duurzame financiering.

Pharos ondersteunt gemeenten bij het bouwen en versterken van lokale coalities Kansrijke Start (samenwerkingsverbanden tussen professionals uit het sociale en medische domein) en het delen van kennis rondom de eerste duizend dagen van kinderen. Met als einddoel: tijdige en passende ondersteuning voor (aanstaande) zwangeren en jonge ouders in een kwetsbare situatie.

## Wat vind je hier...

Om de aanpak Kansrijke Start lokaal en regionaal vorm te geven, is een goede samenwerking van belang. Het gaat hierbij om een brede samenwerking: met partners uit het medische en het sociale domein, met partners uit de informele ondersteuning en zorg en natuurlijk ook met (aanstaande) ouders zelf.

In dit document kijken we naar lokaal en regionaal samenwerken en naar mogelijke partners van coalities. Ook delen we ervaringen, tips en lessen voor het vormen, onderhouden en bestendigen van coalities. Dit helpt je bij de aanpak van een Kansrijke Start, nu en in de toekomst.



## Bouwstenen en succesfactoren van de aanpak Kansrijke Start

Omdat meerdere factoren een kansrijke start beïnvloeden, is voor het verbeteren van een kansrijke start een brede, domeinoverstijgende aanpak nodig. Daarin staan de mogelijkheden en behoeften van (aanstaande) ouders centraal. Meer informatie, voorbeelden en tips over deze factoren en de bouwstenen en succesfactoren van een aanpak Kansrijke Start vind je in het [Themadocument Bouwstenen en succesfactoren van de aanpak Kansrijke Start](#).





## Samenwerken met de mensen om wie het gaat

Bij samenwerken rond een kansrijke start hoort ook nadrukkelijk luisteren naar en samenwerken met de mensen om wie het gaat. Zonder hen te betrekken wordt de kans groter dat maatregelen en interventies de plank misslaan: dat ze niet aansluiten bij wat (aanstaande) ouders in een kwetsbare situatie echt nodig hebben, niet bij hen terecht komen en/of onvoldoende effect hebben. Daarbij betekent het veel voor (aanstaande) ouders om onderdeel uit te maken van de coalitie of bevroegd te worden. Zij voelen zich hierdoor gewaardeerd en krijgen meer zelfvertrouwen, leren vaardigheden en bouwen netwerken op. Dit versterkt hen.

De perspectieven en inzichten van (aanstaande) ouders scherpen de aanpak van Kansrijke Start aan en dragen bij aan passende ondersteuning vanuit het medisch en sociaal domein. Betrek de doelgroep niet alleen bij de start van het programma, maar blijf dit gedurende het gehele proces doen: van vraagstuk of opgave tot en met de evaluatie. In de [infosheet Samenwerken met de doelgroep](#), vind je voorbeelden, handvatten en tips om zelf aan de slag te gaan.

## Coalities Kansrijke Start

Regionale of lokale samenwerking in coalities vormt een rode draad in het landelijke actieprogramma [Kansrijke Start](#). Samenwerken doe je omdat het van meerwaarde is voor betrokkenen en het helpt in het beter bereiken en ondersteunen van (kwetsbare) zwangeren en gezinnen. In 2021 werken 275 gemeenten met diverse partijen aan een lokale en/of regionale coalitie Kansrijke Start waarin ze de samenwerking tussen de medische, sociale en informele domeinen versterken of opbouwen.

Dé coalitie bestaat niet. De ontwikkeling en samenstelling van coalities verschilt sterk; afhankelijk van de vertreksituatie en bestaande samenwerkingsstructuur en de problematiek of opgave waar een coalitie lokaal of regionaal voor staat. Veel gemeenten hebben hun coalitie vanaf de basis moeten opbouwen, waar in andere gemeenten een reeds bestaande samenwerking is versterkt of uitgebreid met nieuwe partners. Ook zijn er verschillen in thema's (scheiding, armoede) of de periode waar men zich als eerste op richt (voor, tijdens of na de zwangerschap). Bij een aantal coalities wordt meer ingezet op het betrekken van (aanstaande) ouders.



## Praktijkvoorbeeld Coalitie Almelo

In Almelo startte de coalitie Kansrijke Start formeel in februari 2019, voortbouwend op bestaande contacten. Het begon met informeel overleg tussen Jonge Moederwerk en een verloskundigenpraktijk. Later zijn ook het ziekenhuis (medisch maatschappelijk werk), de wijkcoaches (gemeente), de JGZ en de kraamzorg aangehaakt. De samenwerking tussen het medische en het sociale domein is in Almelo organisch gegroeid. Met de komst van Kansrijke Start is deze samenwerking geformaliseerd en niet langer alleen afhankelijk van de tijd en inzet van gedreven professionals. Zie hier een casus uit de coalitie in [Almelo](#).

# Kansrijke samenwerking

## Werkwijze coalities

De samenstelling en werkwijze van coalities verschillen, want die hangen nauw samen met de opgaven, ambities en mogelijkheden van betrokkenen. Om slagvaardig te blijven en een gedeeld gevoel van eigenaarschap te creëren kan een coalitie klein beginnen. Meerdere coalities ontwikkelen zich van klein naar groot en vice versa. Sommige werken met een binnen- en buitenring of zijn opgesplitst naar verschillende niveaus (bestuur, management, uitvoer). Daarnaast zijn er coalities die hun actieplan hebben vertaald naar werkgroepen rondom een specifiek inhoudelijk vraagstuk (gezonde leefstijl, echtscheiding, armoede), een specifieke periode (bijvoorbeeld voor de geboorte-/preconceptiezorg) of een specifieke wijk of gebied waar de coalitie actief is. Het blijft belangrijk om de energie en betrokkenheid van partners vast te houden en na te gaan hoe die het beste te faciliteren zijn.



## Partners coalities

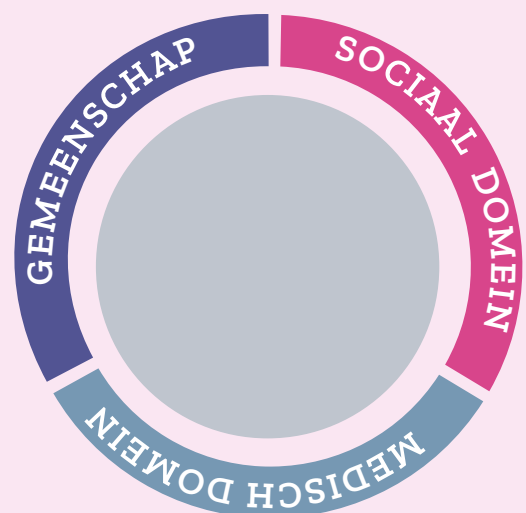
### Vaak aan tafel:

- Beleidsmedewerkers gemeenten van afdelingen als jeugd, publieke gezondheid, onderwijs en armoedebeleid.
- Medewerkers Centrum voor Jeugd en Gezin.
- Gezinscoaches, wijkcoaches, medewerkers uit buurtteams, jeugdteams, gebiedsteams.
- Medewerkers schuldhulpverlening.
- Verloskundigen van lokale praktijken, regionale verloskundigen en verloskundigen van samenwerkingsverbanden en consortia.
- Kraamverzorgers op eigen titel en vertegenwoordigers van de kraamzorg.
- Jeugdgezondheidsmedewerkers van de GGD en van thuiszorgorganisaties.
- Zorgmedewerkers ziekenhuizen: POP-poli (polikliniek voor zwangeren met psychische klachten), medisch maatschappelijk werkers, klinisch verloskundigen, gynaecologen en kinderartsen.
- Praktijkondersteuners van huisartsen op het gebied van jeugd en/of GGZ.
- Welzijnswerkers van jonge moeder-/ouderprojecten.
- Maatschappelijk en jongerenwerk.
- Medewerkers **Regionale Ondersteuningsstructuur** (ROS).

Lees verder over de samenwerking met [geboortezorgpartners](#), [huisartsen](#), [partners vanuit armoede en schulden](#) en [partners vanuit veiligheid](#).

### Minder vaak aan tafel, maar afhankelijk van de lokale opgave belangrijk om te betrekken:

- Huisartsen (van lokale praktijken en huisartsencoöperaties) of verloskundig actieve huisartsen via het VSV.
- Leden uit Zorg Advies Teams op scholen,
- Medewerkers Veilig Thuis, Veilige Start en/of Raad voor de Kinderbescherming/Jeugdbescherming.
- Medewerkers van zorgverzekeraars, MEE, de Geestelijke Gezondheidszorg (GGZ), verslavingszorg, woningcorporaties, kinderopvang, bibliotheek, vrijwilligers van Humanitas/Homestart, Moedercafés, Voedselbanken en Vluchtelingenwerk.



# Kansrijke samenwerking

## Betrokkenheid op meerdere niveaus

Partners binnen coalities werken op verschillende niveaus: uitvoering, management en bestuurlijk. Een aantal coalities maakt op basis van deze niveaus onderscheid in wie wanneer aan tafel zit of bij het proces betrokken wordt. Zo is er in Delft twee keer per jaar een bestuurlijk overleg en ook twee keer per jaar een gesprek met (aanstaande) ouders. Daarnaast hebben ze in Delft een werkgroep met trekkers vanuit alle betrokken organisaties. Op deze manier zijn alle partners betrokken bij de aanpak en kan ieder op het afgestemde niveau bijdragen aan de samenwerking. Bij een aanpak is het belangrijk steeds te bekijken wie je waarvoor nodig hebt en om alle niveaus in het proces te betrekken.



## Tips

- Denk na of je kunt werken met een **binnen-** (kerngroep) en een **buitenring**. De buitenring is in het bijzonder helpend voor partners die wel graag betrokken willen zijn, maar tegen praktische struikelblokken aanlopen (weinig tijd, voor veel overleggen gevraagd worden), zoals huisartsen. De buitenring kan minder frequent of specifiek op onderwerp bij elkaar komen. Zorg wel voor onderlinge communicatie en voldoende afstemming van verwachtingen en afspraken tussen de verschillende niveaus.
- Zorg dat het **management** van de betrokken organisaties zich tijdig **committeert** aan het realiseren van de benodigde **randvoorwaarden** (inzet van mensen en middelen).
- Betrek **wethouders** vroegtijdig bij de aanpak en ga na wat hun **ambities** en **visie** zijn op het onderwerp en bespreek welke rol zij kunnen spelen in het creëren van draagvlak binnen het gemeentehuis en richting partners. Ondersteun de wethouder(s) daarbij.
- **Faciliteer** regelmatig onderlinge **uitwisseling** en verbinding, zodat alle niveaus aangehaakt blijven. Bestuurlijke afstemming kan bijvoorbeeld **formeel** (om plannen goed te laten keuren), maar ook **informeel** plaatsvinden. Denk hierbij aan een lunchbijeenkomst of wrap-up aansluitend aan een coalitiebijeenkomst of overleg.
- Maak een **plan van aanpak of een intentieverklaring** of **convenant** op bestuurlijk niveau. Dit geeft duidelijkheid aan de partners over wat van hen wordt verwacht, waar men elkaar op kan aanspreken of bijsturen, en om te weten of jullie op de goede weg zitten. Zo heeft bijvoorbeeld **Delft** een intentieverklaring op bestuurlijk niveau met verschillende partners opgesteld.
- **Borg de aanpak** van Kansrijke Start in een meerjarenplan, om te voorkomen dat de aanpak verwatert of zelfs helemaal verdwijnt. Dit is zowel bij gemeenten als bij de overige betrokken organisaties nodig. Zet hierbij bevoegde wethouder(s) en bestuurders in die de urgentie zien en achter een brede, integrale aanpak staan.
- **Communiceer** en **deel** regelmatig **resultaten** en **successen**. Informeer ook de gemeenteraad op daarvoor geschikte momenten en manieren.



## Enkele voorbeelden van gezamenlijke initiatieven:

- Een **centraal aanmeldloket** waar vanuit een zorgpad de signalen van kwetsbaarheid worden aangemeld, zoals in Groningen, Friesland en Den Bosch. Van daaruit kijkt de JGZ bijvoorbeeld samen met het buurtteam wat nodig is. In Rotterdam is er een centraal aanmeldloket waar zwangeren zichzelf aan kunnen melden. Aan dat loket zijn meerdere partners verbonden, waaronder Moeders van Rotterdam, de Wijkteams, het Centrum voor Jeugd en Gezin (Prenataal huisbezoek/ Prenataal Stevig Ouderschap / Voorzorg) of Moeder Mentoren.
- Een **integrale intake** voor kwetsbare zwangeren waarbij met zowel medische als sociale professionals samen met de cliënt wordt gekeken naar wat nodig is, zoals in Tilburg.
- Een **Multi Disciplinair Overleg** in de wijk waarbij onder andere verloskundigen, JGZ en buurtteams samen casuïstiek bespreken, dilemma's delen en van elkaar leren, zoals in Utrecht, Amersfoort en Den Bosch.
- Een **geboortezorg wijknetwerk**, zoals in de wijk Overvecht in Utrecht, waarbij verloskundigen, JGZ, kraamzorg, huisartsen, buurtteams elkaar kennen, ontmoeten en samenwerken. Zo volgden zij gezamenlijke scholing en hebben ze elkaars 06-nummers.
- Het samen (verder) uitwerken of implementeren van **zorgpaden**, en bij bestaande medische zorgpaden sociale partners betrekken en toevoegen, zoals in [Friesland](#) en [Doesburg](#).
- De **POP-poli** in het ziekenhuis uitbreiden met andere partners, zoals de buurtteams in de Oost-Achterhoek of samenwerkingsafspraken maken met het CJG en AZC, zoals in Apeldoorn.
- Ontwikkelen van een **gezamenlijke voorlichting** door verloskundigen, kraamzorg, jeugdgezondheidszorg over de zwangerschap, de bevalling en de periode daarna (hechting) in Ridderkerk.
- De **ouderschaps cursus** Prepare (op basis van de methodiek Ouderteam.nu), zoals in Weert, waarbij sociale en medische partners de handen ineen hebben geslagen om deze cursus op te zetten en uit te voeren.



# Formele en informele hulp verbinden

## Formele en informele hulp kunnen elkaar versterken

(Aanstaande) ouders halen hun informatie en steun vooral uit hun directe omgeving en netwerk. Denk aan familie, vrienden, buren, actieve wijkbewoners, vrijwilligers in buurthuizen, sportclubs of zelforganisaties, imams/dominees, mamacafés of spelotheken. Sociale steun vanuit het netwerk van (aanstaande) ouders en het gezin wordt gezien als een belangrijke beschermende factor bij het voorkomen van (escalatie van) problemen. Investeren in het versterken van de sociale netwerken en de eigen kracht van (aanstaande) ouders en gezinnen is van belang in een Kansrijke Start aanpak. Daarbij zijn de mensen dichtbij en rondom de ouders én vrijwilligers essentieel.



## Steunend netwerk

Juist bij groepen in een kwetsbare situatie is het van belang om de professionele ondersteuning en hulp (formeel), en de laagdrempelige ondersteuning door vrijwilligers (informeel), met elkaar te verbinden.

**Onderzoek** van het SCP geeft onder andere aan dat ouders in een kwetsbare positie (met name lager opgeleide ouders, ouders met een lagere inkomenspositie en alleenstaande ouders) minder vaak kunnen terugvallen op een steunend netwerk. Bijvoorbeeld omdat zij niet kunnen voldoen aan de 'verwachting van wederkerigheid' (uiteindelijk moet je ook iets 'terug doen'), de mensen om hen heen zelf ook belast zijn, of ouders willen geen steun vanwege privacy of schaamtegevoelens. Deze ouders hebben vaak de grootste behoefte aan hulp, maar hebben moeite hun weg te vinden naar hulp die bij hen past.

## Samenwerking formeel – informeel

Formele en informele steun kunnen elkaar versterken maar niet vervangen. Elk heeft een eigen functie: het formele netwerk biedt vooral (specialistisch) advies en het informele netwerk geeft met name praktische hulp en emotionele steun. Beide netwerken hebben specifieke kennis en toegang die zorgen dat ouders beter en mogelijk eerder bereikt en ondersteund kunnen worden. Denk aan vertrouwen, herkenbaarheid, taal, nabijheid en soms ook een gedeelde positie die informele ondersteuners hebben.

Tegelijkertijd kan informeel advies soms juist onzeker maken, omdat adviezen bijvoorbeeld tegenstrijdig zijn of als bemoeizuchtig worden ervaren. Professionals uit bijvoorbeeld de JGZ, CJG, kinderopvang en opvoedcoach hebben kennis en mogelijkheden om aan te vullen en te ondersteunen als het nodig is. Hun rollen kunnen op verschillende manieren aanvullend op elkaar worden ingezet. Door samenwerking kan de informele ondersteuning een brugfunctie vervullen naar het formele aanbod ('over de drempel helpen') of kan het formele aanbod met expertise van informele ondersteuners beter aansluiten bij (aanstaande) ouders. Beide partijen hebben specifieke kennis en toegang die, afhankelijk van de behoeften, kunnen zorgen dat ouders beter bereikt en in hun eigen omgeving ondersteund kunnen worden.



# Formele en informele hulp verbinden



## Tips

- Ga op zoek naar **plekken waar (aanstaande) ouders (met name de groep ouders die je wilt bereiken) samenkomen** in de wijk of dorp en onderzoek wie voor hen vertrouwd zijn. Waar wordt informatie gedeeld op een informele manier? Kun je daarbij aansluiten?
- Ondersteun **initiatieven voor steun en ontmoeting** door inwoners en **communiceer** daar actief over.
  - **Bied** bijvoorbeeld **ruimte** aan ouderkamers in een voorschool, faciliteer een mama-/papa-/babycafé of verstrek babypakketten via de voedselbanken.
  - **Faciliteer buurtbewoners** die gezamenlijk zorg dragen voor het onderhouden van speeltuintjes in de wijk of kindervakantie-weeken die worden begeleid door vrijwilligers.
- Zet in op het vergroten van **onderlinge steun** in buurten door ouders met ondersteuningsvragen te koppelen aan ouders die hen kunnen steunen. Kijk of er in de buurt maatschappelijke initiatieven als vrijwilligers- en maatjesprojecten zijn. In veel gemeenten wordt bijvoorbeeld ingezet op **Homestart**, maatjesprojecten als **Samen Oplopen**, Steunouders, MeeleefGezin of **Moeders informeren Moeders**. Met deze programma's wordt ingezet op het versterken van de **eigen kracht**, het **zelfvertrouwen** en het **sociaal netwerk**. Kijk **hier** voor een uitgebreider overzicht van **informele ondersteuning** aan gezinnen in een kwetsbare situatie.
- Ga na of in je gemeente, bijvoorbeeld in het kader van leefbaarheid, de omgevingswet of het preventie- en/of sportakkoord, aandacht is voor **kindvriendelijke ontmoetingsplekken** in de wijken of **leefomgeving**, met aandacht voor ontmoeting van andere ouders. Denk aan veilige speeltuinen met bankjes in de openbare ruimte of laagdrempelige inloopactiviteiten voor ouders en hun kinderen in wijkcentra, scholen (ouderkamers), bibliotheken of andere herkenbare plekken in de buurt. Onderzoek of je hierbij kunt aansluiten. In de gemeente Zeist besteden ze in de plannen voor **ontwikkeling** van de wijk Vollenhove hier aandacht aan vanuit ambities voor het kansrijk opgroeien. Lees ook over het **netwerk** Child Friendly Cities van de VNG.
- **Betrek** de belangrijkste **informele ondersteuningspartners** bij de coalitie. Zorg voor ontmoeting en uitwisseling tussen formele en informele (vrijwillige) werkers. Bespreek hoe de samenwerking versterkt kan worden en of deskundigheidsbevordering en advisering over en weer wenselijk en mogelijk is.
- Onderzoek of de **informele partners** ook een rol kunnen spelen in het **bereiken** en **betrekken** van (aanstaande) ouders. Zo koppelt Samen Oplopen, een partner van de coalitie Kansrijke Start in Zeist, vrijwilligers aan moeders in kwetsbare situaties. Verloskundigen gaven daar voorheen aan minder goed kwetsbare moeders voor de Centering-groepen te kunnen vinden en te motiveren. Samen Oplopen helpt hier nu bij.
- Bespreek of **ervaringsdeskundigen** of **sleutelpersonen** een mogelijke **brugfunctie** kunnen hebben naar het **informele netwerk** van (aanstaande) ouders.

# Regionale samenwerking

## Naast lokale ook regionale coalities

Veel gemeenten werken niet alleen lokaal, maar ook regionaal samen rond een kansrijke start. Deze regionale samenwerking kan lokale samenwerking ondersteunen en bijdragen aan het borgen van de aanpak. Het biedt mogelijkheden om:

- Met elkaar overlappende opgaves, vraagstukken en knelpunten te bespreken en op te pakken;
- Eenduidige samenwerkingsafspraken met regionale partners zoals ziekenhuizen, JGZ, kraamzorg en zorgverzekeraars te maken;
- Krachten te bundelen, bijvoorbeeld in het delen van geleerde lessen, bij de gezamenlijke financiering van interventies, deskundigheidsbevordering of projectleiding voor de regionale samenwerking of monitoring en aanvragen voor onderzoek.



### **Praktijkvoorbeeld** Regionale samenwerking Kansrijke Start Limburg Noord

Veertien gemeenten in Limburg Noord hebben hun Kansrijke Start-middelen samengevoegd en een kwartiermaker aangesteld die met hen werkt aan een regionale coalitie met alle gemeenten, de provincie, zorgverzekeraar en zorgaanbieders die rond de geboorte een rol spelen. Samen bepalen zij de regionale ambitie en maken ze een uitvoeringsagenda die ook lokaal vertaald kan worden. Lees [hier](#) verder over deze samenwerking.

## Schakelen met lokaal

Hoewel regionale samenwerking van toegevoegde waarde kan zijn, is het belangrijk te bedenken dat het ook een (voor-)investering vraagt. Het is een 'extra' samenwerkingsproces, dat tijd en afstemming vraagt van belangen en ambities. We adviseren om ook altijd aandacht en budget te houden voor de lokale ambitie en aanpak van Kansrijke Start, zodat lokale accenten overeind blijven. Op die manier blijft de Kansrijke Start aanpak goed aansluiten op wat (aanstaande) ouders in een kwetsbare situatie lokaal nodig hebben. Veel coalitiepartners, met name uit het sociale domein en de informele ondersteuning, werken lokaal of wijkgericht. Voor het bereiken van gestelde ambities is het nodig om lokaal in te zetten op ontmoeting en samenwerking. In de lokale coalitie kan besproken worden welke lokale vraagstukken regionaal geagendeerd kunnen en moeten worden. Maak afspraken hoe regionale organisaties zoals kraamorganisaties vertegenwoordigd worden in de lokale coalities. Maak ook afspraken over hoe lokale coalities hun belangrijke issues en accenten kunnen agenderen binnen de regionale samenwerking. Op deze manier versterken beide samenwerkingen elkaar.



### **Praktijkvoorbeeld** Sub-regionale samenwerking in de Achterhoek

In de Oost-Achterhoek werken vier gemeenten samen aan Kansrijke Start. Deze sub-regionale samenwerking is gekoppeld aan het Jeugd Preventieplatform. Lees [hier](#) welke organisaties aan deze coalitie deelnemen en hoe de vier gemeenten afspraken maken met het streekziekenhuis.



## Voorbeelden van regionale samenwerking

- Diverse gemeenten wisselen onderling informatie, kennis en tips uit over de voortgang in de lokale coalities en leren zo van elkaar. In Zuid-Holland Zuid overleggen zeven gemeenten met elkaar onder leiding van de GGD.
- Verschillende gemeenten werken samen aan gezamenlijke thema's. Hierbij zijn afgevaardigden uit de betrokken gemeenten of de lokale coalities aangesloten.
  - Zo willen de gemeenten in de regio Rotterdam Rijnmond (15 gemeenten, waaronder gemeenten die niet meedoen aan Kansrijke Start) aan de slag met een inhoudelijk speerpunt, het delen van lessen en een regionale samenwerkingsstructuur.
  - In de provincie Groningen verkennen gemeenten en coalitiepartners gezamenlijk hoe ze regionaal kunnen samenwerken op de thema's Armoede, Multidisciplinaire Samenwerking, Vroegsignalering, Huiselijk Geweld en Kindermishandeling en Stoppen met Roken. Naast een regionale samenwerking zijn er in de meeste gemeenten ook lokale coalities of samenwerkingen.
- Er zijn ook gemeenten die samenwerken met alleen een beperkt aantal andere gemeenten, in plaats van met de hele regio (subregionaal). Soms in een coalitie met gezamenlijke projectleiding en soms in werkgroepen. Zo is in IJmond samengewerkt aan de ontwikkeling van **animaties** in meerdere talen om anderstaligen en laaggeletterden te informeren over zwangerschap en de geboortezorg. Anderen werken aan de afstemming van de verschillende digitale systemen rondom geboortezorg en Nu niet zwanger.
- Diverse gemeenten werken toe naar een regionale coalitie, bestaande uit partners uit geboortezorg en sociale domein, om gezamenlijk ambities en doelstellingen te formuleren en te komen tot een uitvoeringsagenda.
  - Dit gebeurt bijvoorbeeld in Friesland, waar alle gemeenten uit de provincie betrokken zijn en er een provinciale regisseur Kansrijke Start is (gefinancierd door de betrokken gemeenten). Zij leggen een koppeling met het Preventieplatform in Friesland. Samen willen ze een 'kennisplatform' creëren, optrekken met de zorgverzekeraar en de implementatie van het Zorgpadmodel **Smallingerland** ook in andere gemeenten faciliteren.
  - Bij de coalities in Limburg-Noord en **Zuid-Limburg** is ook de provincie betrokken en is Kansrijke Start geborgd in regionale beleidsplannen en in de provinciale sociale agenda.



## Tips en aandachtspunten

- Zorg ervoor dat regionale samenwerkingspartners hun eigen achterban/medewerkers informeren en faciliteren om de gemaakte afspraken in de praktijk te kunnen brengen.
- Voor een duurzame en effectieve regionale samenwerking is het belangrijk te zorgen voor meerwaarde voor alle deelnemers (denk daarbij aan verschil in belang, behoefte, tempo, lokale accenten). Laat dit tussentijds ook terugkomen en bespreek dit met elkaar. Sta af en toe ook stil bij de samenwerking, gaandeweg kan er veel veranderen.
- Zorg voor de benodigde randvoorwaarden. Zo kost het tijd om met elkaar af te stemmen en is het belangrijk dit in te calculeren. Een regionale procesbegeleider die partners bij elkaar brengt, zaken agendeert en het proces in gang zet en houdt, kan helpend zijn. In meerdere regio's zijn hiervoor de Impulsgelden ingezet. Begeleiders worden extern geworven en zijn vaak onafhankelijk (bijvoorbeeld de **ROS**).

# Samenwerken met zorgverzekeraars

## Zorgverzekeraars betrekken bij coalities

Zorgverzekeraars en gemeenten zijn verantwoordelijk voor preventie, zorg en ondersteuning van inwoners en zijn beide ook financiers. Goede samenwerking tussen gemeenten en zorgverzekeraars is van belang, ook rond Kansrijke Start thema's. Zorgverzekeraars werken bij voorkeur regionaal samen met gemeenten waar zij een groot [marktaandeel](#) hebben. Dit biedt mogelijk aanknopingspunten voor samenwerking rond Kansrijke Start thema's.

Bij meerdere regionale en een aantal lokale coalities zijn zorgverzekeraars betrokken. Zo is zorgverzekeraar CZ aangesloten bij de regionale coalitie Kansrijke Start in Zuid-Limburg en zorgverzekeraar DSW bij de regio [Delft](#). Bij de coalitie in de stad Groningen sluit zorgverzekeraar [Menzis](#) aan. Zorgverzekeraars dragen bij aan Kansrijke Start door bijvoorbeeld een financiële bijdrage aan de provinciale invoering van een zorgpad te leveren, zoals in Friesland en/of een deel van de financiering van de projectleider Kansrijke Start voor hun rekening te nemen. Zorgverzekeraars kunnen financieel bijdragen, maar beschikken uiteraard ook over belangrijke relevante kennis. In de gemeente Tilburg werkt de zorgverzekeraar samen met de Alliantie van de gemeente en het ziekenhuis om, na de wijk Groenewoud, in nog drie wijken Kansrijke Start te implementeren.



## Bestaande samenwerking en initiatieven benutten

- Een aantal, vaak grotere, gemeenten en regio's hebben een convenant of samenwerkingsagenda met de voor hen preferente zorgverzekeraar. Daarin is in een aantal gevallen ook Kansrijke Start opgenomen, zoals in [Arnhem](#). Veelvoorkomende thema's in dit soort convenanten of agenda's die relevant zijn voor Kansrijke Start, zijn Armoede en schulden, Preventie, GGZ en Jeugd.
- Zorgverzekeraar [Menzis](#) heeft met alle Groningse gemeenten een regionale samenwerkingsagenda opgesteld rond onder andere preventie, psychisch kwetsbaren en samenwerking tussen medisch en sociaal domein. De agenda kent zeven speerpunten, waaronder zwangerschap en geboorte. Lees [hier](#) meer over de inzet van Menzis in de regio en de stad Groningen, op Kansrijke Start.

## Preventieakkoorden en preventiecoalities

Andere aanknopingspunten voor de samenwerking met zorgverzekeraars rond Kansrijke Start zijn de preventieakkoorden en de zogenaamde [preventiecoalities](#) (samenwerking zorgverzekeraars en gemeenten aan de preventie van risicogroepen). In veel gemeenten en regio's is of wordt hier met vele partners aan gewerkt en zijn ook zorgverzekeraars vaak betrokken. In een aantal preventieakkoorden is bijvoorbeeld ook Kansrijke Start (en/of opvoeden) opgenomen, zoals die in Friesland en in Oegstgeest. Vaak zijn ook de andere thema's in de preventieakkoorden relevant voor een kansrijke start, zoals de leefstijlthema's roken, alcohol & overgewicht en thema's als schulden of financieel gezond, leefomgeving of gezondheidsverschillen. Onderzoek of je daarbij kunt aansluiten. Kijk [hier](#) voor meer informatie en voorbeelden van preventieakkoorden en lees de [factsheet](#) van het RIVM hierover.

# Samenwerken met zorgverzekeraars



## Gemeentepolis

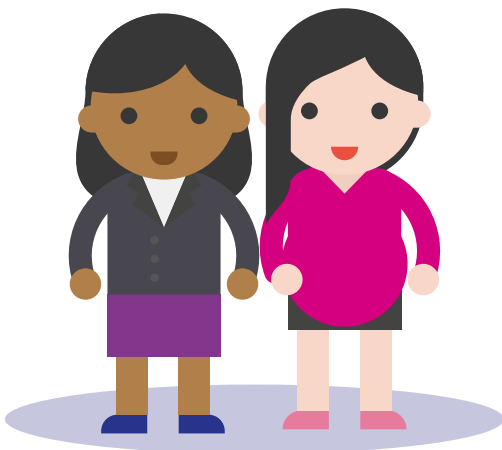
Veel gemeenten hebben een gemeentepolis. Dit is een zorgverzekering voor inwoners met een laag inkomen, chronische ziekte of beperking. Het is een basisverzekering met een aanvullende verzekering. De afspraken over de inhoud en over de kosten worden in gezamenlijk overleg tussen verzekeraar en gemeenten gemaakt. Dit gebeurt vooral in regioverband met de preferente zorgverzekeraar in dat gebied. In de meeste gemeenten valt de ontwikkeling en afsluiting van de polis onder Werk en Inkomen.

In de aanvullende verzekering van deze gemeentepolis kunnen extra vergoedingen voor zaken die in de basisverzekering zitten worden opgenomen. Ook zijn er zorgverzekeraars die met gemeenten een eurobudget creëren: 1 euro per betalende verzekerde op de gemeentepolis. Dit budget mag de gemeente vrij besteden, bijvoorbeeld aan activiteiten binnen Kansrijke Start. [Lees verder](#) over de gemeentepolis.



## Tips gemeentepolis

- Informeer coalitiepartners over de minimapolis in je gemeente. Vertel wat wordt vergoed en wat niet en wat de voor- en nadelen zijn.
- Ga na wie in je gemeente de gesprekken met de zorgverzekeraar voert. Bespreek wat er nu al in de polis zit voor kwetsbare zwangeren of gezinnen en wat daarin nog meer mogelijk is. Sluit eventueel aan bij jaarlijkse regionale overleggen over de gemeentepolis (meestal in het najaar).
- Organiseer of sluit aan bij regionale bijeenkomsten met andere gemeenten en partners over de inhoud van de polis om te bespreken wat zij in de praktijk tegenkomen. Bespreek dit voor met de coalitiepartners.



## Meer informatie

Meer informatie over de samenwerking tussen gemeenten en zorgverzekeraars vind je op de [VNG website](#). Gezondin maakte samen met de VNG [brochures](#) waarin vijf regio's hun ervaringen over samenwerken met zorgverzekeraars delen. Bekijk ook de [Wegwijzer](#) financiering voor een integrale aanpak van Kansrijke Start.

# Lokale coalities versterken of bouwen

## Belangrijke ingrediënten voor samenwerking

Partners uit het medische domein en de partijen uit het sociale domein zijn geen natuurlijke samenwerkingspartners. Ze opereren vanuit verschillende financieringsstromen, hebben te maken met verschillende wetgeving en hebben meestal niet dezelfde opdrachtgevers. Met de Impuls lokale coalities Kansrijke Start liggen hier kansen voor gemeenten. Vanuit het Kansrijke Start programma kan de gemeente partijen uit de domeinen bij elkaar brengen en uitwisseling faciliteren. Op die manier kun je gezamenlijk nagaan welke uitdagingen en ambities er zijn in de gemeente of wijk(en) en welke kansen er zijn om daarop samen te werken. In sommige regio's neemt de gemeente vanaf de start een initiërende en regierol terwijl in andere regio's het initiatief bij professionals uit de geboortezorg ligt. Ook zijn er regio's waar partijen gezamenlijk gestart zijn.



### Analysetool Kansrijke Start

De [analysetool](#) helpt gemeenten en coalitiepartners bij het in kaart brengen van waar zij staan bij het vormgeven van hun aanpak. Het doorlopen van de tool geeft een helder beeld van de punten waarop de aanpak versterkt kan worden op verschillende onderdelen, waaronder de samenwerking.

## 1. Werken vanuit gezamenlijkheid

Partijen gaan pas samenwerken wanneer zij het gevoel van urgentie delen en geloven dat de samenwerking nodig is om iets te veranderen. Werk daarom samen naar een gedeelde ambitie en naar doelen waarin alle partijen zich herkennen, en bespreek de stappen die nodig zijn om daar te komen. Betrek relevante partners vanaf het begin, zodat zij aan kunnen haken en zich kunnen vinden in de gezamenlijke opdracht. De fase waarin je dit alles met elkaar verkent duurt vaak langer dan je vooraf bedenkt. Neem tijd om het goed te verkennen, daar heb je later in het proces profijt van. Het formuleren van gezamenlijke ambities en langetermijndoelstellingen helpt ook bij het verduurzamen van de aanpak.



### Dialogo als startpunt

Het helpt als gemeenten met partners bespreken wat er speelt en waar de zorgen zitten. Gebruik hierbij waar mogelijk [cijfers](#) ter onderbouwing. Zo'n gesprek kan een goed begin zijn om tot een gezamenlijke aanpak en goede samenwerking te komen. Relevante cijfers zijn bijvoorbeeld de zogenaamde perinatale kerncijfers, maar ook aanvullende cijfers zoals het aantal kinderen in uitkeringsgezinnen, het aantal eenoudergezinnen en tienermoeders. Samen geven deze een eerste beeld. Ga in gesprek met partners om het verhaal achter de cijfers te verduidelijken. Kijk ook hoe je het perspectief van (aanstaande) ouders hierin mee kunt nemen. De dialoog over wat er speelt biedt ook zicht op welke partners relevant zijn om (ook nog) bij de coalitie te betrekken.

### Plan van aanpak

Veel gemeenten werken een plan van aanpak uit met daarin de uitgangspunten voor de toekomst en acties om daar te komen. Schrijf dit plan zoveel mogelijk samen met de betrokken partners; zet de stappen gezamenlijk (zoals ambitie verwoorden, prioriteren, [doelen stellen](#) en deze concreet maken met acties), laat partners meelesen, meeschrijven en zorg voor tussentijdse toetsing (ook bij ieders achterban).

# Lokale coalities versterken of bouwen

## **Gedeeld eigenaarschap**

'Gezamenlijkheid' komt ook terug in gedeeld eigenaarschap. Zorg dat niet alles bij één partij ligt, maar maak partijen medeverantwoordelijk door iedereen taken en een rol in het proces te geven. Dit vraagt van de initiatiefnemer de durf om los te laten. Maak ook het verzamelen en delen van gegevens voor het volgen van de aanpak en de samenwerking een gezamenlijke verantwoordelijkheid. Meer over het volgen van de aanpak en de samenwerking lees je [hier](#).



## **Praktijkvoorbeeld Zaanstad streeft naar gelijkwaardigheid van betrokken partijen**

De gemeente is een drijvende kracht achter de introductie van Kansrijke Start in Zaanstad, maar wil in de praktijk niet van bovenaf als 'opdrachtgever' optreden. Zij streeft naar gelijkwaardigheid van alle betrokken partijen in de stad. Gelukkig is er veel energie en gedrevenheid bij de partners, zoals de GGD, het ziekenhuis, verloskundigen, kraamzorg, huisartsen, Sociale Wijkteams, kinderopvang en de vele anderen uit de keten. De gemeente treedt vooral verbindend en faciliterend op. [Lees hier](#) verder over de coalitie in Zaanstad en de rol van de gemeente.

## **Helderheid proces**

Zorg voor helderheid over het proces; het is belangrijk dat partners weten wat er gaat komen en in welke fase ze zich bevinden.

- Bespreek met elkaar de stappen die gezet zullen worden en hoe de besluitvorming loopt. Bespreek ook wie welke rol heeft en bij wie de regie ligt. Maak daar heldere afspraken over.
- Wees transparant over de middelen. Bespreek wat de bestedingsmogelijkheden zijn en wat er al besteed is aan eventuele projectleiding of regionale samenwerking.

## **Met elkaar leren en evalueren**

Niet alles is vooraf al duidelijk of uit te denken. Houd daarom ruimte om met elkaar uit te proberen en te leren en om het proces waar nodig onderweg te wijzigen. Sta periodiek stil bij hoe de samenwerking gaat en wat het oplevert. Dit doe je door letterlijk boven het inhoudelijk proces te gaan hangen en coalitiepartners te vragen: hoe vinden we dat het nu gaat? Wat gaat goed en wat kan beter? Gaandeweg kan er veel veranderen en er kunnen soms onverwachte ontwikkelingen optreden, of nieuwe vragen ontstaan. Corona is daar een goed voorbeeld van.

## **Communiceer**

Communiceer regelmatig over behaalde (tussen)resultaten en vier de successen, ook bij kleinere stappen. Hiermee houd je iedereen aan tafel, houd je de energie vast en onderstreept je de gezamenlijkheid. Coalities kunnen bijvoorbeeld nieuwsbrieven naar betrokken partners sturen of enthousiasmerende communicatiemails na een bijeenkomst. De coalitie van Zeist maakte bijvoorbeeld een infographic/tekening met de ambities en acties, en de stad Groningen deelde een filmpje over hun samenwerking. Neem in je communicatie ook de achterban en managers van de coalitiepartners mee om ook hen goed betrokken te houden.

# Lokale coalities versterken of bouwen

- Met herkenbare communicatie kun je de coalitie echt positioneren als samenwerkingsverband met een duidelijke boodschap. Dit werkt goed richting stakeholders zoals de gemeenteraad of VSV-bestuur. Ook kan het helpen om nieuwe mensen en organisaties aan je te verbinden.
- Maak een communicatieplan. Bespreek welke kernboodschap jullie willen delen, breng de doelgroepen van je communicatie in kaart, bespreek welke communicatiekanalen de verschillende coalitiepartners tot hun beschikking hebben en benut deze. Ook kun je overwegen nieuwe communicatiemiddelen in te zetten, zelf persberichten te schrijven, foldermateriaal te ontwikkelen, filmpjes te maken, enzovoort. Met deze middelen kun je de cijfers en de verhalen van professionals en (aanstaande) ouders onder de aandacht brengen van de verschillende doelgroepen.



## Kartrekker(s)

Goede kartrekkers zijn essentieel voor de aanpak en samenwerking rond een kansrijke start. Je hebt iemand (of meerdere mensen) nodig die de samenwerkingspartners bijeenhoudt, die kansen ziet en weet te benutten en die mensen en organisaties aan elkaar weet te verbinden. Het helpt als de kartrekker een neutrale partij is, iemand met mandaat, senioriteit en ervaring met complexe (samenwerkings-)processen, die draagvlak heeft bij alle partners en voldoende (en vergoede) tijd heeft. Een goede eventuele achterwacht kan handig zijn met het oog op wisselingen en continuïteit.

## Samenwerken vraagt een verbinder

De trekker van een coalitie is niet een formele 'leider', maar vooral ook een verbinder. Het 'leiden' van een coalitie Kansrijke Start is vooral gericht op samenwerking, niet op beheer. Het vraagt om specifieke competenties als het benutten en versterken van de energie in de coalitie, het (h)erkennen van de competenties en vaardigheden van betrokkenen en het motiveren en inspireren van partners om mee te gaan in het proces. De verschillende fasen in de coalitie en ook verschillende soorten coalities vragen steeds om een andere aanpak en kwaliteiten van een trekker.





## Aandachtspunten kartrekker(s)

- Een valkuil voor de trekker(s) van een coalitie is om alle verantwoordelijkheid naar zich toe te trekken en te veel werk zelf op te pakken. Het is belangrijk de verantwoordelijkheid te delen met meerdere betrokkenen.
- Er zijn een aantal coalities die gekozen hebben om meer dan één trekker aan te stellen, zoals in Tilburg waar drie projectleiders zijn. Zij hebben iemand vanuit het sociaal domein voor de inhoud en iemand anders voor het proces en het ziekenhuis levert een projectleider vanuit het medisch domein. Ook in Delft hebben ze meer projectleiders, zowel uit het medisch als het sociaal domein en in [Den Haag](#) hebben ze een projectleider op uitvoerend en een op beleidsniveau. De trekkers vullen elkaars competenties aan en zorgen voor continuïteit.
- Het is belangrijk dat voor alle partners de rol en invulling van de trekker/leiding van de coalitie duidelijk is. Bespreek binnen de coalitie wat voor een trekker jullie coalitie nodig heeft, wie dit het beste kan doen en onder welke voorwaarde. Stel bijvoorbeeld samen een functieprofiel op, maak de taken en rollen van de coalitieleden expliciet (kerngroep/stuurgroep/werkgroepen en de trekker) en sta ook hier af en toe stil bij hoe het gaat.
- Het kan zijn dat trekkers tijdelijk zijn, tussendoor wisselen of zelfs wegvallen. Zorg tijdig voor vervanging bij uitval of vroegtijdig vertrek of een 'achterwacht' binnen de gemeente. Zo waarborg je de continuïteit en weten partners bij wie ze terecht kunnen.

## 2. Samenwerken is mensenwerk

De relatie en het vertrouwen in elkaar zijn voor samenwerken net zo belangrijk als de inhoud. Het bouwen aan de relatie is daarom essentieel. Niet alleen voor het starten van de samenwerking, maar zeker ook voor de continuïteit van deelname aan de coalitie door partners op de langere termijn. Samenwerken kost tijd en inspanning; er zijn verschillen in opdracht, belangen, cultuur en taal binnen domeinen.

### **Onbekend maakt onbemind!**

Voor een goede samenwerking is het belangrijk om elkaar te ontmoeten en elkaars expertise en meerwaarde te leren kennen. Manieren om elkaar te leren kennen kunnen zijn: (Start)bijeenkomsten, werkbezoeken, meelopen met elkaar, maar ook meer informeel samen zijn tijdens lunch- of netwerkbijeenkomsten of bijvoorbeeld een wandeling door de wijk, zijn manieren om elkaar beter te leren kennen.

### **Wees creatief**

Als het, zoals tijdens de coronacrisis, moeilijk is elkaar fysiek te ontmoeten, wees dan creatief: je kunt partners bijvoorbeeld ook wat vaker tussendoor persoonlijk bellen of samen een wandeling maken om zaken te bespreken.



## **Praktijkvoorbeeld Samenwerken in coronatijd**

Net als veel coalities had ook de coalitie in Apeldoorn te maken met de noodzaak het proces van samenwerking tijdens de coronacrisis bij te sturen. De tweede coalitiebijeenkomst ontpopte zich tot 'corona-urgentieoverleg'. Het resulteerde in een korte weg om zwangeren op corona te testen en een VSV-draaiboek corona. Ook was er een signaal dat zwangere statushouders zorg meden uit angst voor corona. Om dit te voorkomen, sloeg de coalitie de handen ineen met de verpleegkundigen van het AZC. [Lees hier verder](#) over de coalitie in Apeldoorn.

Lees ook hoe de [coalitie in Den Bosch](#) door de coronacrisis direct een gemeenschappelijk punt had om op te acteren met elkaar.

### **Belangen**

Opdrachten en belangen van de betrokkenen aan tafel zijn vaak divers. Hoe beter je weet met welke belangen partijen aan tafel zitten, hoe beter je hier rekening mee kunt houden. Bespreek daarom ieders belangen en zorg dat je met respect voor elkaars belangen uiteindelijk tot een oplossing komt.

### **Aandacht voor verschillen**

Samenwerking tussen domeinen vraagt ook om aandacht voor de 'verschillende manieren van kijken' van professionals naar problematiek en oplossingen. Deze verschillen kunnen onbewust tot ruis in de communicatie leiden.

### **Relevante partners**

Zorg dat relevante partners uit de verschillende domeinen tijdig aan kunnen haken en bespreek met hen vooraf hoe zij erin zitten, wat zij nodig hebben en waarom zij belangrijk zijn. Kijk of er medestanders/*best persons* met verschillende achtergronden zijn die hierin een soort ambassadeursrol kunnen vervullen, ook richting hun achterban of vakgenoten en collega's. Zo benut je ook ieders netwerk en contacten.

## **Meer ingrediënten voor samenwerken**

Er zijn meerdere ingrediënten voor samenwerking. Lees bijvoorbeeld de [blog](#) over samenwerken aan Kansrijke Start die we naar aanleiding van werksessies over de vijf condities van samenwerken organiseerden met [Common Eye](#).



## Tips voor het starten of versterken van samenwerking

- Maak een overzicht van wat er loopt rond Kansrijke Start en welke organisaties en personen betrokken zijn en op welke manier.
  - Maak met (een aantal) partners een overzicht van bestaande netwerken om mogelijk te versterken of bij aan te sluiten. De [klantroutes](#) kunnen daar behulpzaam bij zijn.
  - Bespreek welke partijen/partners die, gezien de opgave(n) wel belangrijk zijn, nu ontbreken en wie hen het beste kan benaderen. Een [netwerkanalyse](#) kan hierbij helpen.
- Vraag ook collega's van andere beleidsterreinen wat zij doen rond een kansrijke start of aanpalende thema's als armoede, huisvesting, kindermishandeling/huiselijk geweld, VVE enzovoort. Onderzoek welke partners hierbij betrokken zijn en of er al samenwerkingsverbanden of overleggen zijn waar je bij kunt aansluiten.
- Om ervoor te zorgen dat je de juiste mensen in de coalitie uitnodigt is het aan te raden eerst in gesprek te gaan over wat hun bijdrage aan een kansrijke start nu al is, waar zij kansen zien en of er steun is vanuit de organisatie voor een samenwerking. Ook de belangen van de personen zelf, maar ook van hun organisaties en de randvoorwaarden voor deelname aan de coalitie zijn belangrijke onderwerpen om te bespreken.
- Ga na welke rol(len) de gemeente in de samenwerking(en) heeft en wil hebben richting de verschillende partijen. Is de gemeente bijvoorbeeld een gelijkwaardige partner binnen de coalitie, meer regisserend verbonden aan de coalitie of juist faciliterend buiten de coalitie? Deel expliciet met de partners welke rol iedereen vervult.
- Door domeinoverstijgende zorgpaden te ontwikkelen krijg je de samenwerking scherper in beeld, leer je elkaars aanbod en rol beter kennen en krijg je eventuele vraagstukken rondom samenwerking en behoefte aan (bij-) scholing scherper.



## Praktijkvoorbeelden Coalities vertellen

Beleidsmedewerkers uit [Delft, Cuijk en Utrecht](#) vertellen hoe ze aan de slag zijn gegaan met het vormen van een lokale coalitie. Meer voorbeelden, inclusief die van coalities uit de voortgangsrapportages van VWS, vind je [hier](#). Omdat de gemeente Delft in alle rapportages terugkomt, krijg je een goed beeld van het proces in de vorming van hun lokale coalitie.

In het voorbeeld van de aanpak van de gemeente [Groningen](#) zie je hoe zij - eerst met de werkgroep 'Zwangeren Centraal' en vanaf 2020 met de 'Coalitie Kansrijke Start Groningen' - gaandeweg de verbinding met sociale partners legden. Datzelfde gebeurt in [Den Haag](#), waar de bestaande samenwerking wordt verbreed met sociale partners.



## Tips voor het onderhouden van samenwerking

- Een bepaalde mate van continuïteit binnen de coalitie is wenselijk. Werk binnen de coalities dan ook zoveel mogelijk met vaste mensen en met vaste vervangers.
- Zorg dat overleggen doorgaan, dat ze een duidelijke structuur hebben, maar ook dat de trekkers en deelnemers zoveel mogelijk aanwezig zijn. Persoonlijke relaties vormen de basis voor een duurzame samenwerking: je gunt elkaar eerder iets en bent meer bereid tot meebewegen. Wanneer er te vaak sprake is van wisselingen of uitval van trekkers of leden, 'pauzeert' de samenwerking of gaat deze zelfs flinke stappen terug, wat het vertrouwen kan schaden.
- Organiseer 'samen doen en samen leren': gezamenlijke scholing of uitwisseling van expertise. Dit verbindt en verdiept en creëert een gezamenlijke taal. Ook de inzet van interventies waaraan meerdere professionals gezamenlijk werken (zoals Voorzorg, Stevig Ouderschap of SamenStarten), geven vaak energie en zijn concrete mogelijkheden om elkaar te leren kennen. Zorg ervoor dat gezamenlijke scholing wel altijd onderdeel is van een plan: hoe zorgen we er met elkaar voor dat wat we geleerd hebben ook zijn weg vindt naar het dagelijkse werk en de praktijk? Denk hierbij ook aan bijvoorbeeld intervisie en terugkombijeenkomsten.
- Om met elkaar te kunnen leren is het ook belangrijk om te monitoren wat je doet, hoe het gaat en wat het oplevert. Door stil te staan bij hoe de samenwerking gaat en te zien wat het oplevert, enthousiasmeer je partners, wat energie geeft. Dit helpt bij de ontwikkeling en het onderhouden van de samenwerking. Bovendien kan er gaandeweg veel veranderen. Opties hiervoor zijn bijvoorbeeld: de Tijdlijnmethode, de Samenwerking zelfscan of het instrument 'Halen en Brengen'. Bekijk ze in de [keuzehulp monitoren en evalueren](#).
- Betrek managers (zowel van gemeenten als betrokken organisaties) tijdig om te zorgen voor draagvlak en benodigde randvoorwaarden. Dit kan bijvoorbeeld door een aparte programmagroep te maken voor het management. Geef hen beslissingsbevoegdheden op onderwerpen waar zij expertise in hebben.
- Als je met elkaar zorgpaden hebt ontwikkeld, is het belangrijk deze regelmatig te evalueren.

## Borgen van de samenwerking

Om Kansrijke Start in je gemeente of regio te borgen, is het belangrijk ervoor te zorgen dat werkzame activiteiten, werkvormen en andere onderdelen die uit het programma voortkomen, opgenomen worden in regulier beleid en reguliere werkzaamheden. Belangrijk onderdeel daarbij is de (verdere) samenwerking binnen de coalities tussen het sociaal en medisch domein. Daarvoor moet je als coalitie al vroeg stappen zetten. Denk aan het maken van samenwerkingsafspraken, het toerusten van professionals en het volgen van je aanpak en de samenwerking, zodat je weet welke onderdelen werken en belangrijk zijn om voort te zetten. Lees meer over [de 10 aandachtspunten voor borging Kansrijke Start](#).

# Lokale coalities versterken of bouwen



## Tips voor het borgen van de samenwerking

- Maak afspraken over rollen en bijdragen aan de samenwerking. Denk aan beschikbare tijd, financiële middelen en back-up vanuit de eigen organisatie. Is er voldoende capaciteit beschikbaar gesteld?
- Maak langetermijnafspraken met alle betrokken partners om continuïteit van de aanpak te borgen. Soms helpt het om hierbij te benoemen dat de ene partner actiever zal zijn dan de ander en kernpartner is, waarbij de ander een passievere rol vervult of in een buitenring deelneemt. Bespreek dit en leg het met elkaar vast. Hoe explicieter het plan, hoe beter iedereen weet wat hij/zij moet doen. Behoud wel ruimte voor bijstellen.
- Verzamel en deel de resultaten van de aanpak gezamenlijk. Maak afspraken over welke data worden verzameld en welke bijdragen partners daaraan kunnen leveren.
- Bespreek wat iedere partner doet om de afspraken terug te koppelen aan de achterban en het management en wat nodig is om dat te kunnen doen.
- Zorg dat de mensen aan tafel mandaat hebben van hun achterban en management, zodat zij afspraken kunnen en mogen maken.



## Contact

Heb je na het lezen van dit document nog vragen over het bouwen en versterken van lokale coalities Kansrijke Start? Neem dan gerust telefonisch of per mail contact op met de Pharos-adviseur van jouw lokale coalitie Kansrijke Start of stuur een mail naar [Kansrijkestart@pharos.nl](mailto:Kansrijkestart@pharos.nl). Gezamenlijk werken we aan tijdige en passende ondersteuning voor (aanstaande) zwangeren en jonge ouders in een kwetsbare situatie en een kansrijke start voor meer kinderen.

## Disclaimer

De ontwikkelingen rond de coalities Kansrijke Start gaan snel. Ook de voorbeelden en onderwerpen in dit themadocument zijn momentopnames. Wij zullen de documenten steeds zoveel mogelijk bijwerken, maar voor de meest actuele stand van zaken adviseren we ook informatie op te vragen bij de betreffende contactpersoon of een Pharos-adviseur van Kansrijke Start.

## Colofon

Aan dit themadocument zijn diverse infosheets gelinkt die wij samen met collega's van andere programma's van Pharos en met externe partners hebben opgesteld.

Pharos Utrecht, juli 2021

**Vormgeving:** Klooker Praktijkonderzoek

**Redactie:** Pharos